

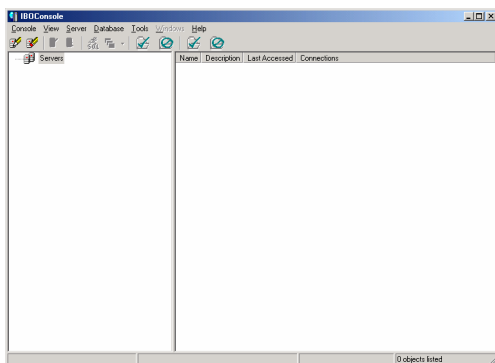
# Installation von Firebird und der IBO-Konsole

## Firebird

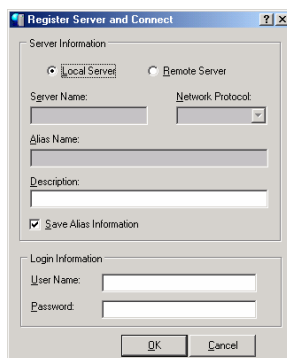
- 1) Kopieren des Installationsprogramms
- 2) Aufruf des Installationsprogramms
- 3) Alle Einträge unverändert übernehmen

## IBO-Console

- 1) Kopieren des Installationsprogramms
- 2) Aufruf des Installationsprogramms
- 3) Zielverzeichnis beliebig
- 4) Kopieren der Beispieldatenbank in ein separates Verzeichnis (optional)
- 5) **Registrierung einer Datenbank**
- 6) Aufruf des Programms  
Anmeldung (ohne Definition lokal/Netz)

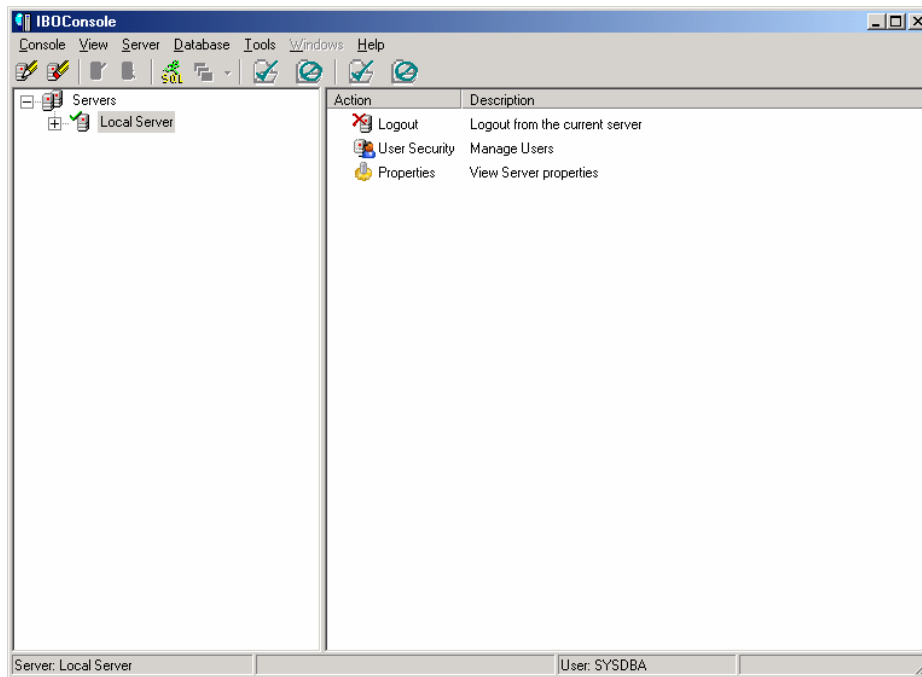


- 7) Menü SERVER, Eintrag "Register"



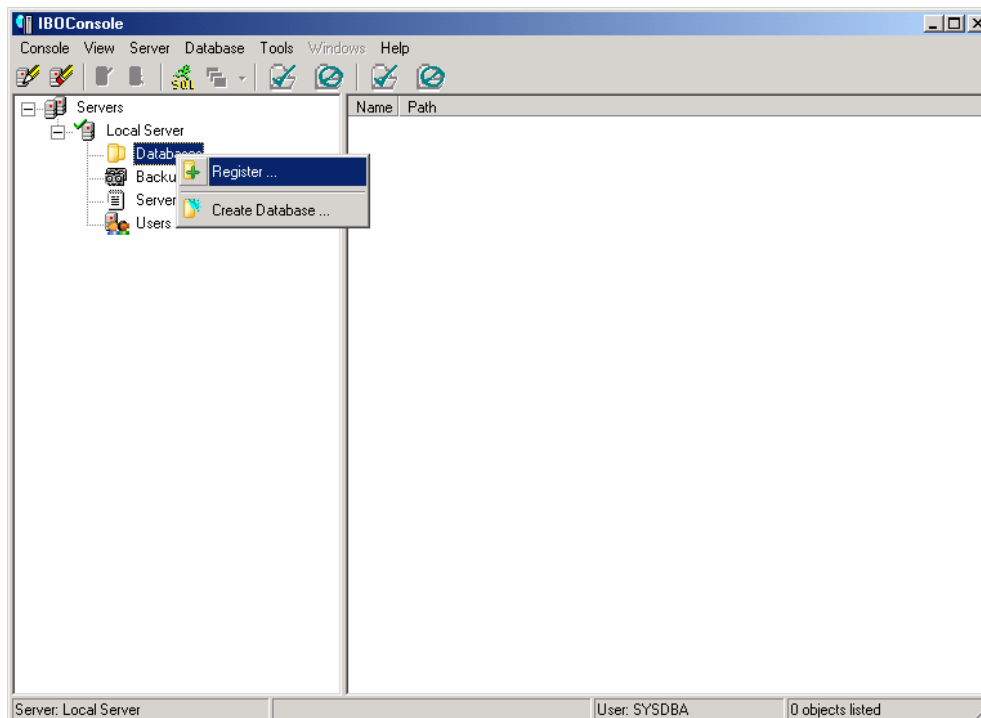
Eintrag: Local Server  
Username: SYSDBA  
Paßwort: masterkey

Folgende Fenster erscheint:

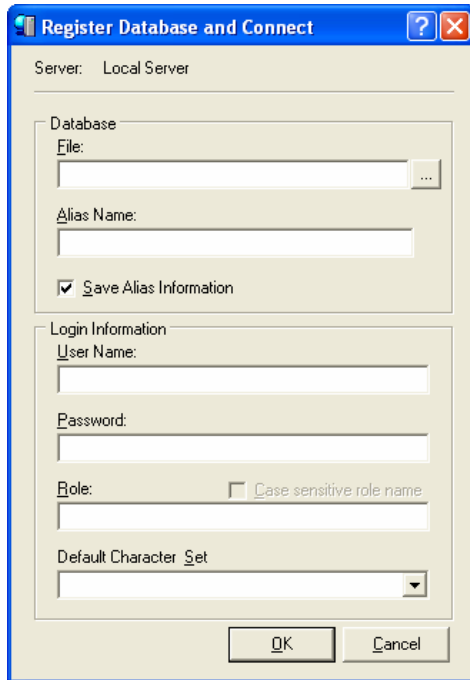


8) Registrierung einer vorhandenen Datenbank

Die rechte Mausklick über "LocalServer" im Baum anklicken

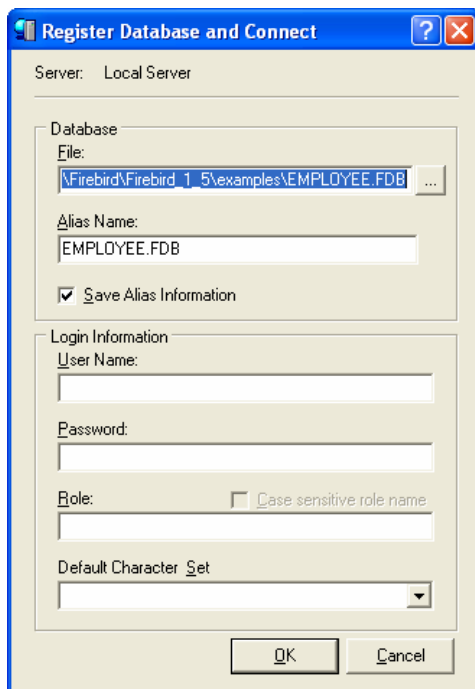


Eintragen des Pfades der Datei:



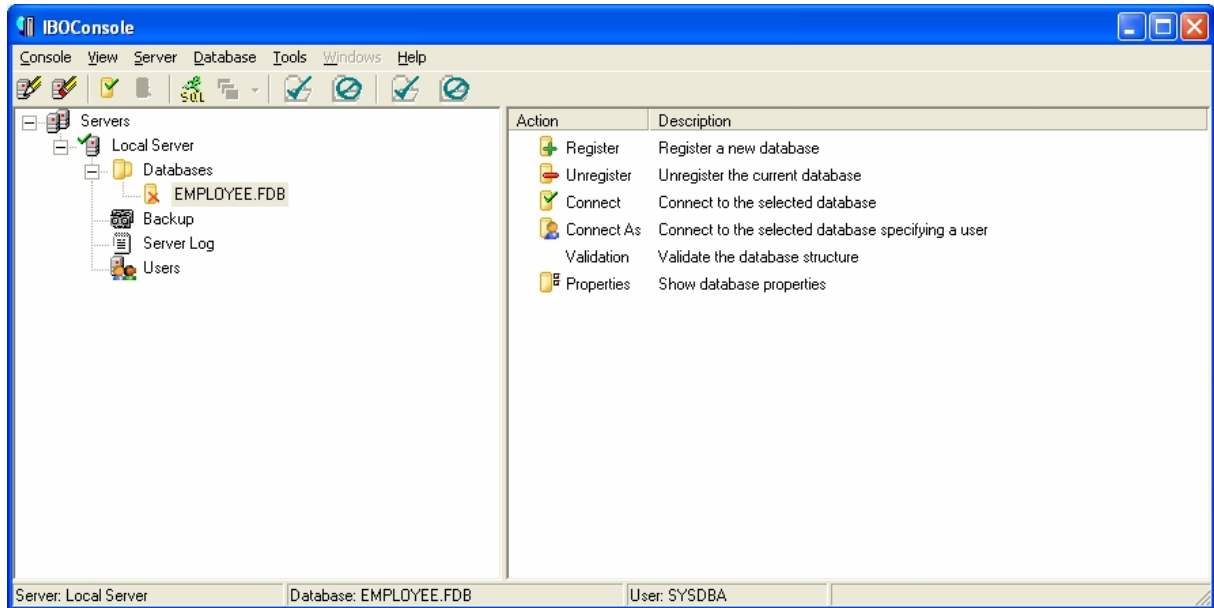
Pfad:

C:\Programme\Firebird\Firebird\_1\_5\examples\EMPLOYEE.FDB



Schalter Ok betätigen

9) Datenbank öffnen

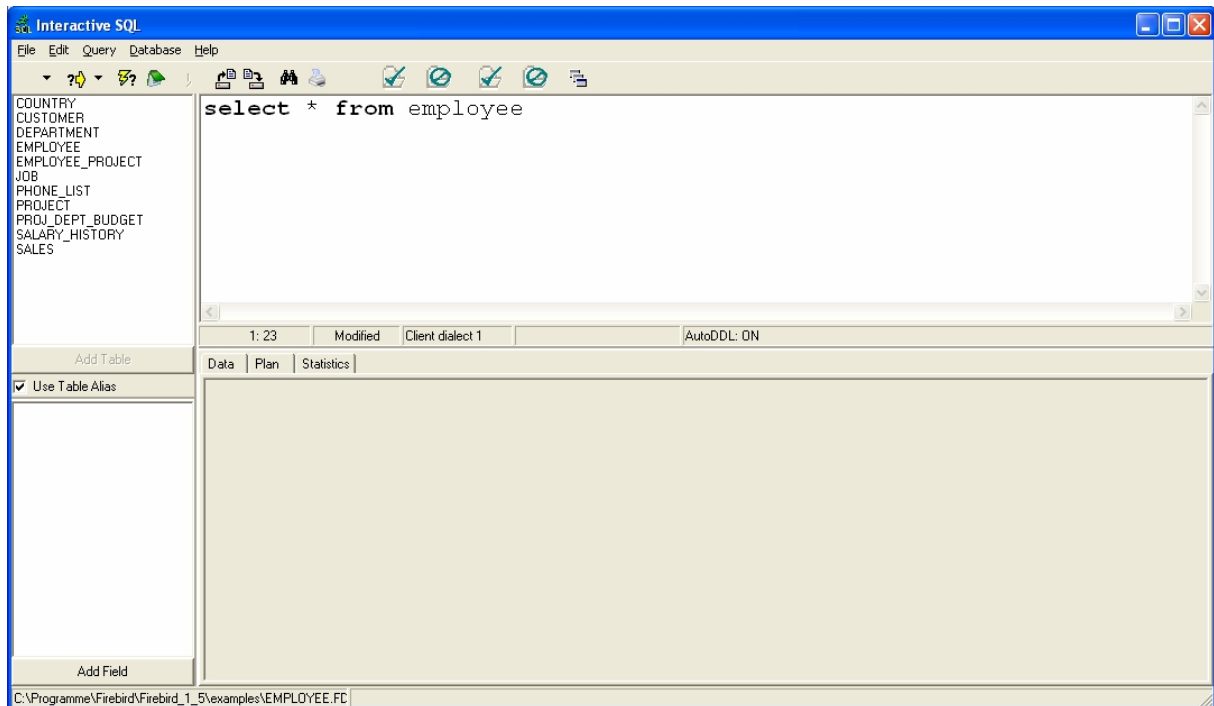


Doppelklick auf den Eintrag "Employee.fdb"

10) Aufruf des SQL-Editors

Aufruf des Menü Tools, Eintrag "Intercative SQL"

Eingabe des Befehls: `select * from employee`  
Ausführen mit STRG+E



Zusätzliche Optionen:

Schriftgröße:

Wechseln des SQL-Befehls

Deaktivieren der Checkbox

Menü Edit, Eintrag Font

Menü Edit, Eintrag Options

